

PÜSPÖKLADÁNY VÁROS
ESÉLYEGYENLŐSÉGI
PROGRAMJA



Püspökladány, 2010. március

2010

Bevezető	3
Helyzetelemzés	5
Püspökladány	5
Népesség.....	8
Lakosságszám.....	9
Korösszetétel.....	9
Szociális helyzet	11
Munkanélküliség, foglalkoztatás.....	11
Szociális gondoskodás	14
Gyermekjóléti szolgáltatás	16
Egészségügyi ellátási helyzet	20
Építmények, lakhatás.....	22
Lakhatás helyzete	22
Építmények állapota	23
Közszolgáltatások elérhetősége	24
Oktatás-képzés	24
A program célja	29
A célkitűzésekből adódó feladatok	30
Szociális szolgáltatás	30
Egészségügy.....	31
Foglalkoztatás	31
Közszolgáltatások elérése	32
Oktatás – képzés	32
Ütemterv	33
A program megvalósításának forrásigénye	34
Az esélyegyenlőségi programmal kapcsolatos intézkedések.....	34

Bevezető

Az egyenlő bánásmód elveinek betartása az Európai Unió és a hazai társadalom elvárása. Az Országgyűlés elismerte minden ember jogát ahhoz, hogy egyenlő méltóságú személyként élhessen, hogy hatékony jogvédelmet biztosítson a hátrányos megkülönböztetést elszenvedők számára, valamint kinyilvánította, hogy az esélyegyenlőség előmozdítása elsősorban állami feladat.

A Magyar Köztársaság Alkotmánya szerint:

70/A. § (1) A Magyar Köztársaság biztosítja a területén tartózkodó minden személy számára az emberi, illetve az állampolgári jogokat, bármely megkülönböztetés, nevezetesen faj, szín, nem, nyelv, vallás, politikai vagy más vélemény, nemzeti vagy társadalmi származás, vagyoni, születési vagy egyéb helyzet szerinti különbségtétel nélkül.

(2) Az embereknek az (1) bekezdés szerinti bármilyen hátrányos megkülönböztetését a törvény szigorúan bünteti.

(3) A Magyar Köztársaság a jogegyenlőség megvalósulását az esélyegyenlőtlenségek kiküszöbölését célzó intézkedésekkel is segíti.

Tekintettel az Alkotmány idevonatkozó rendelkezésére, a Magyar Köztársaság nemzetközi kötelezettségeire, a Közös Memorandum a Társadalmi Befogadásról irányelveinek megfelelően elfogadásra került Az egyenlő bánásmódról és az esélyegyenlőség előmozdításáról szóló törvény (2003. évi CXXV. Törvény).

A törvény IV. fejezete utal a Köztársasági Esélyegyenlőségi Programra, amely hivatott kimondani: az élet valamennyi területén meg kell előzni a hátrányos megkülönböztetést és elő kell segíteni az egyes társadalmi csoportok tagjainak

esélyegyenlőségét. Az esélyegyenlőség biztosítása a kormány, az állam, az önkormányzatok és intézményeik feladata.

Fontos, hogy minden állampolgár számára egyenlő esélyeket biztosítsunk a fő esélyegyenlőségi területek mindegyikén:

- ♣ A családbarát munkahelyi körülmények megteremtésében és erősítésében.
- ♣ A nemek közötti esélykülönbségek csökkentésében.
- ♣ Az akadálymentesítésben.
- ♣ A fogyatékkal élők életminőségének és munkaerő-piaci esélyeinek javításában.
- ♣ A romák életminőségének és munkaerő-piaci esélyeinek javításában.
- ♣ Más hátrányos helyzetű csoportok munkapiaci és társadalmi esélyeinek javításában.

Az egyenlő bánásmódról és az esélyegyenlőség előmozdításáról szóló 2003. évi CXXV. törvény alapján a települési önkormányzat helyi esélyegyenlőségi programot fogadhat el, amelyben elemzi a településen élő hátrányos helyzetű csoportok helyzetének alakulását és meghatározza az e csoportok esélyegyenlőségét elősegítő célokat, a célok eléréséhez szükséges feladatokat, megvalósításuk forrásigényét és végrehajtásuk tervezett ütemezését.

Az önkormányzat célja, hogy a település minden lakója számára elérhetővé tegye a közszolgáltatásokat, biztosítsa az idősek, a fogyatékkal élők és a hátrányos helyzetű polgárok esélyegyenlőségét az élet különböző területein. Ennek érdekében, a fenti célok minél hatékonyabb és eredményesebb megvalósítása érdekében megalkotja a települési esélyegyenlőségi programját. A program tartalmazza a helyzetelemzést és az erre épülő cél- és feladatmeghatározásokat, valamint azok megvalósításának ütemezését.

Helyzetelemzés



Püspökladány a Tiszántúl középső részén, Hajdú-Bihar megye nyugati határán, a Sárrét – Nagykunság – Hortobágy tájegységek találkozásánál fekvő igazi alföldi város. Ásatások bizonyítják, hogy nagyon régóta lakott hely.

Vasúton és közúton bármely irányból könnyen megközelíthető. Itt halad át a Budapest-Záhony, Budapest-Nagyvárad és a Püspökladány-Békéscsaba vasútvonal, valamint a 4-es és 42-es számú főközlekedési út.



A Püspökladányba vonattal érkezőt először a vasútállomás épülete ragadja meg, amelyet írásaiban Krúdy Gyula is többször megemlített.

A központ felé haladva családi házaival tipikus mezővárosi látványt nyújt a látogatóknak a széles Rákóczi utca. A település szívébe érve már városiasabb kép tárul elénk.

A megújult városközpont része az átépített főtér és park, ahol Győrfi Lajos Püspökladányban élő szobrászművész alkotásaiban gyönyörködhetünk: a római katolikus templom szomszédságában a



Szent István szobor, a parkban az 1848-as Emlékmű, a főtéren a kellemes hangulatot árasztó díszkút, a régió szimbolikus madarát megjelenítő darupárt formáló szobrával.



A központtól tovább haladva érjük el a Karacs Ferenc Múzeumot és a műemlék jellegű református templomot, mely késő barokk stílusban épült.

A városcentrumból a 42-es főúton haladva juthatunk el a Püspökladány talán legfőbb idegenforgalmi vonzerejének számító Gyógyfürdő Centrum és Strandfürdőhöz, melynek gyógyvízminősítéssel rendelkező termálvize mozgásszervi betegségek gyógyítására kiválóan alkalmas.



A várost elhagyva, a 4-es főúton átkelve érkezünk meg a Farkasszigeti arborétumba, melyet több mint 80 éve alapítottak. Itt egyedülálló természeti látnivaló a szíkkisérletti erdő.

A városhoz tartozó ágota-pusztai természetvédelmi terület legnevezetesebb látnivalója a Hortobágy-Berettyó csatornát átívelő, felújított műemlék fahíd.

A kikapcsolódni vágyókat vadászati, horgászati lehetőség várja. A lovaglást, szekerezést kedvelőknek a helyi lovas baráti kör kínál sokszínű programot.

A város története röviden

Püspökladány lakott hely volt már időszámításunk előtt, erről tanúskodnak a város közelében lévő Kincses-dombon végzett ásatások, ahol körülbelül 4000 éves katakomba sírokat tártak fel, melyek Európa-szerte egyedülállóak. Különböző leletek bizonyítják a hely lakottságát a népvándorlás, a honfoglalás és az Árpád-ház korából is. Viszont a település keletkezésének ideje nem határozható meg pontosan, ez feltehetően a X-XI. századra tehető. Első írásos emlékünkhöz a Várad-i Konvent 1351-ből származó oklevele, mely LADAN formában említi a mai név utótagját. A város nevének eredetét szintén homály fedi. Elméletek születtek besenyő, szláv, alán és ősmagyar eredetre, melyek közül

legelfogadhatóbb az a tézis, mely Ladányt egy ősi magyar személynévként azonosítja (Vorovszky tézis).

A mai név feltehetően birtoktestet jelöl, mégpedig a kisnemesi Bajomi család Ladány nevű birtokát, melyet a váradi püspököknek zálogosított el.
A település nevét 1543-ban Pispék Ladan formában említik.

A település a Rákócziak birtoka is volt. Rákóczi György idejéből származik a református templomban lévő ún. Rákóczi-harang. A szabadságharc bukása után Püspökladány kincstári birtok lett, majd a XIX. század elején az udvar József nádornak adományozta. Településünket 1901-ig Püspök-Ladányként említik, a mai névhasználata ezen időponttól él.

A középkorban Püspökladány nem volt számottevő település. Népessége évszázadokon át elmaradt a szomszédos Nádudvarétól vagy Kabáétól. A korabeli népességszámlálások szerint 1552-ben 645 fő, 1594-ben 1300 fő, 1725-ben 1190 fő, a II. József korában végzett első magyarországi népszámláláskor pedig 2454 fő lakosa lehetett Püspökladánynak.

A város fejlődése a XIX. század második feléig igen lassú volt, hiszen a település többször elpusztult és benépesült. Az első lakott részek 1554-ben a tatárok betörésekor elpusztultak. Ennek ellenére 1558-ben már Dél-Szabolcs vármegye legnépesebb települése volt, de újra elpusztult, és csak az 1600-as évek elején népesült be újra.

A XVII. század végétől a források Ladányt oppidumnak, azaz mezővárosnak nevezik. A vásártartási engedélyt és a mezővárosi rangot hivatalosan 1847-ben kapta meg.

A város fejlődésének további lendületet adott a Széchenyi és Vásárhelyi által kezdeményezett nagy folyó- és vízszabályozási munka, amely a múlt század utolsó évtizedeiben hozta meg eredményét. Ugyanis 1892-ben készült el a Jász-Nagykun-Szolnok és Hajdú-Bihar megye határán épült Hortobágy-Berettyó főcsatorna püspökladányi szakasza. A terület lecsapolását követően vett lendületet a mezőgazdaság.

Szintén a XIX. század második felében következik be a közlekedés jelentős fejlesztése. Püspökladányon halad át a Budapest-

Debrecen, illetve a Budapest-Nagyvárad közötti vasútvonal (1857-58.) és 1872-ben a nyugat-keleti országos közúti főútvonal szintén ezt az irányt követi. Így Püspökladány a XIX. századra közlekedési csomóponttá vált, bekerülve az ország vérkeringésébe. A közlekedés és az ipar fejlődése ellenére a város agrárjellegű település maradt.

A két világháborúban a város emberveszteségei igen súlyosak voltak, maga a település azonban nem szenvedett nagy anyagi kárt. A közlekedés gyorsan helyreállt és a község megtartotta közigazgatási központ szerepét. A gazdasági élet meghatározója továbbra is a mezőgazdaság volt. A termelőszövetkezetek a 1960-as évek végére megerősödtek. Szerényebb mértékben az ipar is fejlődött, de a városba nem sikerült nagyobb ipari üzemet telepíteni. Kiépült a városi típusú intézményrendszer, azaz a közoktatás, közművelődés, egészségügy, pénzügyintézetek, szolgáltatóházak. Fejlődött az infrastruktúra és érezhetően megnőtt a település vonzása.

A település közigazgatásában is jelentős változások zajlottak. Püspökladány közigazgatásilag 1876-ig Szabolcs vármegyéhez tartozott. 1876-tól a hajdúvárosokkal együtt az újonnan létesített Hajdú vármegyéhez, 1950-től Hajdú-Bihar megyéhez rendelték. 1929-ben járási székhely lett. A hajdan volt mezővárost 1986. január 1-én várossá nyilvánították.

Püspökladány évtizedeken át a térség (Nagy-Sárrét) igazgatási, oktatási, egészségügyi, kereskedelmi központja

Népesség

Demográfiai adatok

A népmozgalmi adatok Magyarországra vonatkozóan felhívta a figyelmet arra, hogy a nyugati társadalmakhoz hasonlóan nálunk is elindult egy előregedési folyamat. A születések számának folyamatos csökkenése, illetve stagnálása, a születéskor várható átlagos élettartam fokozatos javulása, a kedvezőtlen mortalitási adatok következtében, mely az utóbbi időben főleg a 40-50 éves férfiakat érinti. A 60-65 év feletti korosztályt ma jellemzően az

egyedülálló (özvegy) nő képviseli. Más szóval az idősödő lakosság egy csökkenő társadalom egyre növekvő rétegét képezi.

Magyarországon - ugyanúgy, mint más országokban és a világ egészére vonatkozóan is - rendszeresen készülnek népesség-előreszámítások. Ezek az előreszámítások a termékenység és a halandóság valamilyen feltételezett jövőbeni alakulásán alapulnak. Ezeket azonban nem lenne helyes pontos előrejelzésnek tekinteni, inkább úgy kell őket értelmeznünk, hogy kimutatják, hogyan alakul a népesség száma és összetétele a termékenység és a halandóság bizonyosfajta alakulása esetén. A legújabb magyar előszámítások szerint 2020-ban már 9,5 millióra csökken a népességszám, ha a termékenység és halandóság aránya változatlan marad.

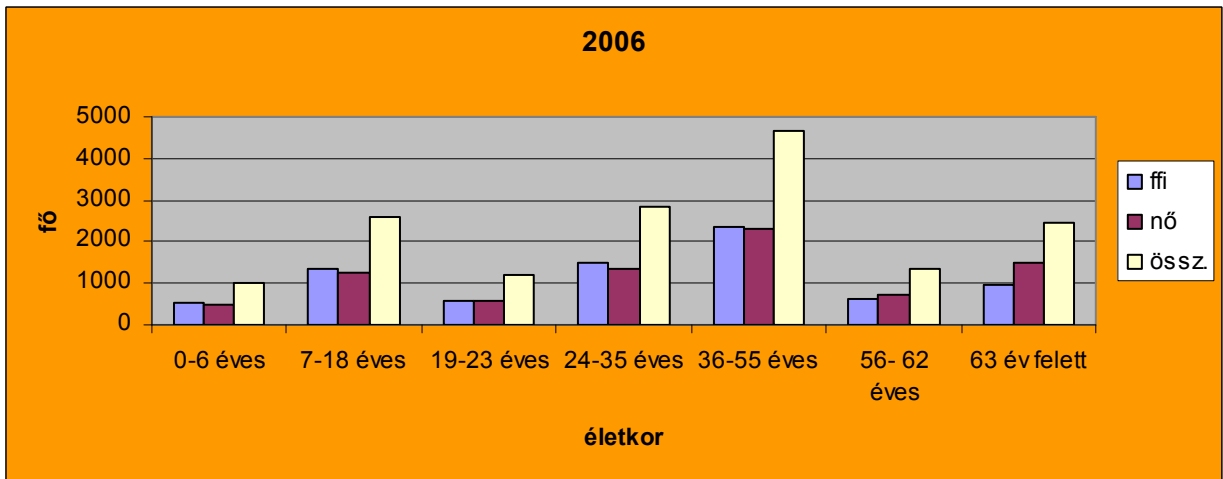
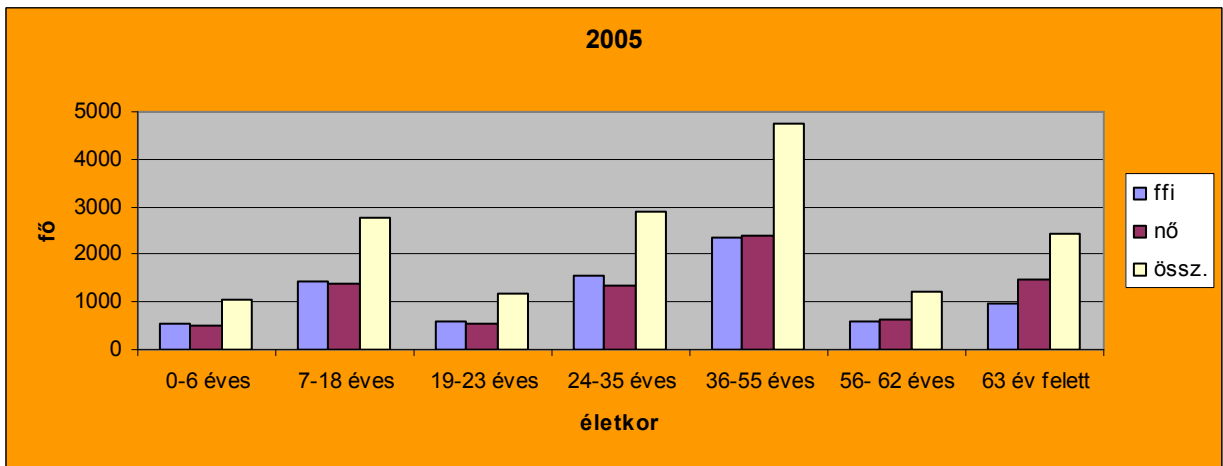
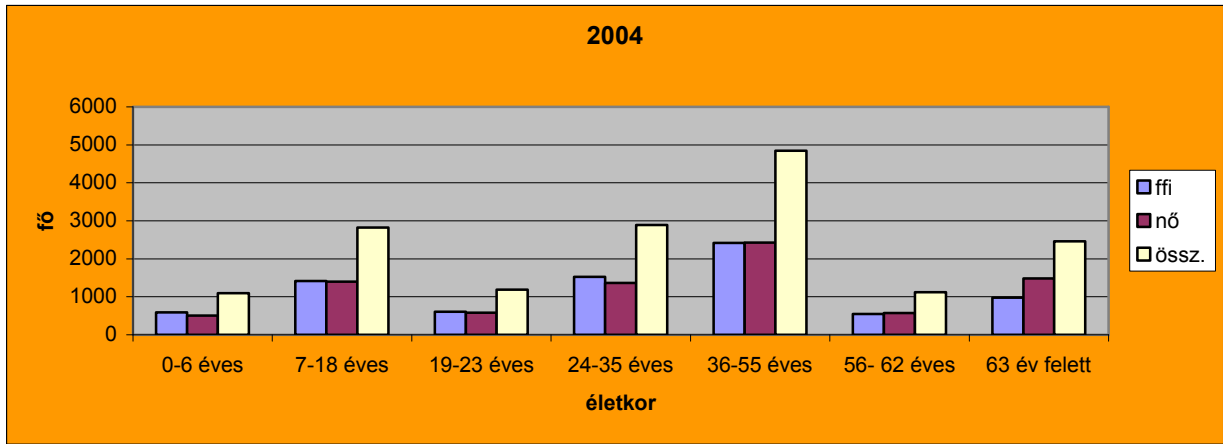
A népesség- előreszámítások- miután nem számolnak a halandóság lényeges javulásával- az idősök számának lassú emelkedését jelzik előre 2010-ig.

A nehezebb problémát a relatív növekedés okozza, mivel csökken azon népesség társadalmon belüli aránya, amely aktív munkájával meg tudja teremteni a fedezetét a különféle szociális és egészségügyi ellátásoknak.

Korösszetétel

Korcsoport	2004			2005			2006		
	ffi	nő	össz.	ffi	nő	össz.	ffi	nő	össz.
0-6 éves	592	507	1.099	560	489	1.049	547	464	1.011
7-18 éves	1.419	1.400	2.819	1.408	1.371	2.779	1.328	1.245	2.573
19-23 éves	605	585	1.190	600	561	1.161	584	598	1.182
24-35 éves	1.527	1.366	2.893	1.542	1.352	2.894	1.502	1.345	2.847
36-55 éves	2.419	2.427	4.846	2.367	2.386	4.753	2.339	2.319	4.658
56- 62 éves	548	573	1.121	604	634	1.238	643	727	1.370
63 év felett	977	1.485	2.462	958	1.476	2.434	971	1.500	2.471
összesen	8.087	8.343	16.430	8.039	8.269	16.308	7.914	8.198	16.112

Püspökladány Város Esélyegyenlőségi Programja



Szociális helyzet

A szociális igazgatásról és a szociális ellátásokról szóló 1993. évi III. törvény kötelező feladatként előírja a szociális támogatási rendszer biztosítását, valamint az alapszolgáltatások és a szakosított ellátások közül az átmeneti elhelyezést nyújtó intézmény működtetését.

Munkanélküliség, foglalkoztatás



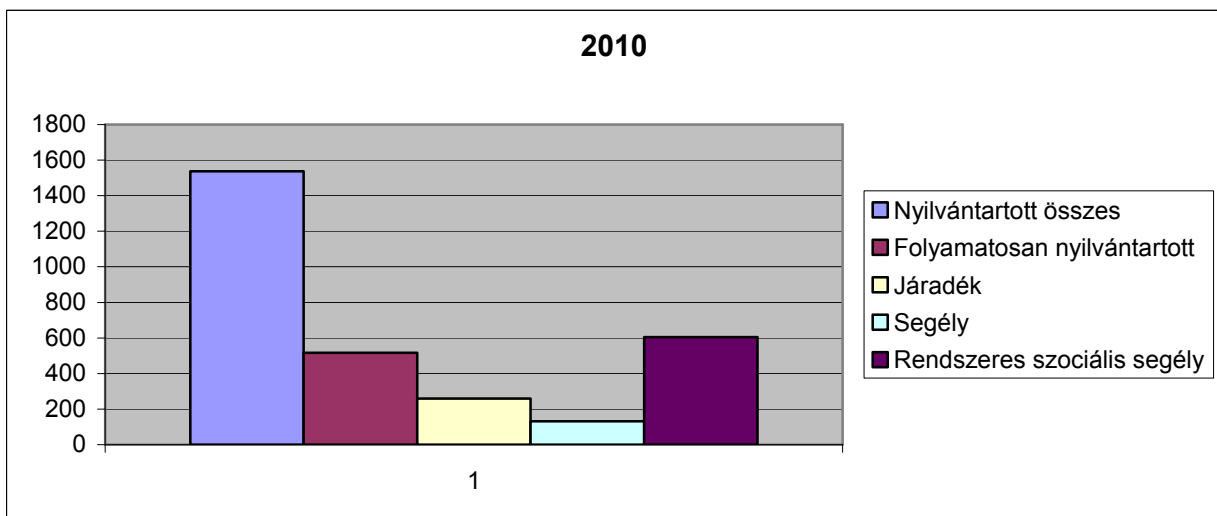
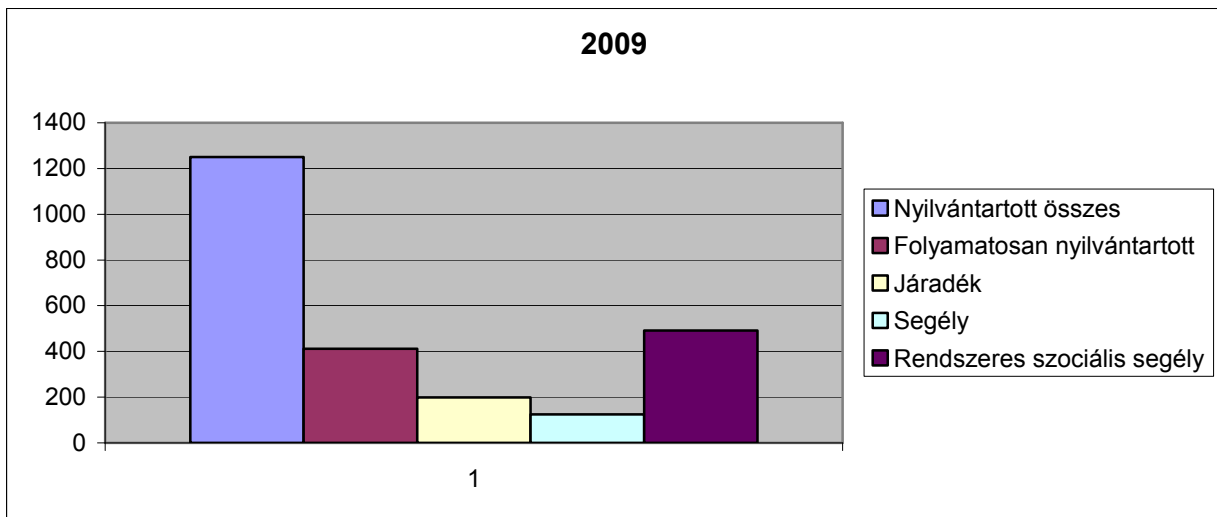
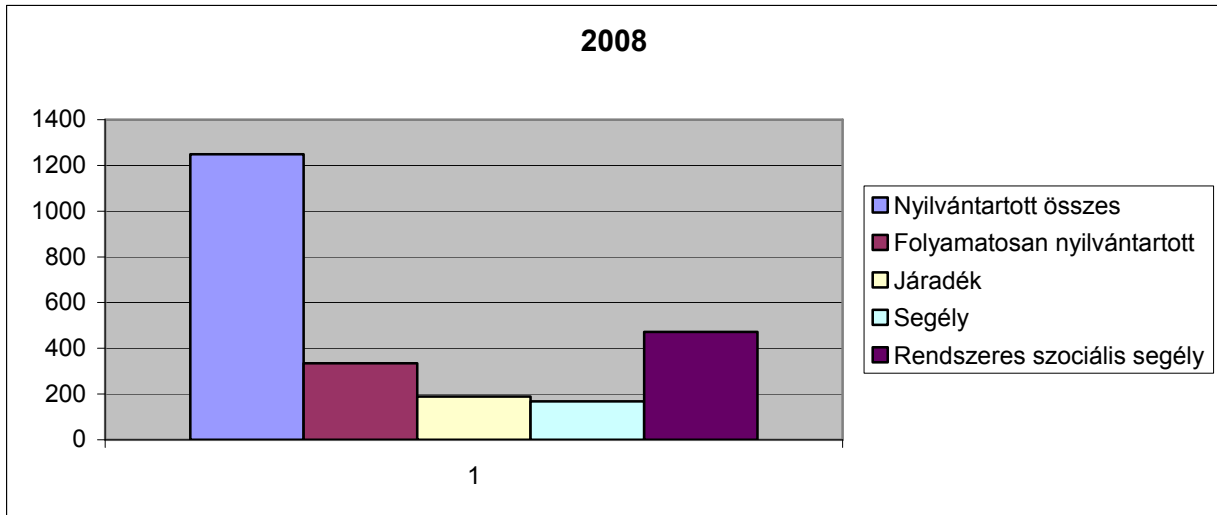
Az ÁFSZ településsoros adatai szerint készült az alábbi táblázat.

A régióban a munkanélküliek száma negyedévenkénti bontásban. Jól látható, hogy a 2009-es évben folyamatos és jelentős növekedés tapasztalható.

év	Nyilvántartott összes	Folyamatosan nyilvántartott	Járadék	Segély	Rendszeres szociális segély	Munkavállaló korú népesség	Relatív mutató
2010	1537	517	260	132	604	10743	14,31
2009	1250	411	199	124	492	10775	11,6
2008	1249	335	189	168	472	10788	11,58

* Relatív mutató - nyilvántartott álláskeresők a munkavállalási korú népesség %-ában

Püspökladány Város Esélyegyenlőségi Programja



Közhasznú, közcélú foglalkoztatás, közmunkaprogramban részt vevők száma az Önkormányzatnál és intézményeinél 2006-2009

év	foglalkoztatott létszám (fő)	1 fő foglalkoztatásának átlagos időtartama (hó)		
		nő	roma	
2006	közhasznú	6,8	256	2
	közcélú	1		
	közmunka	4,7		
2007	közhasznú	2-5	244	-
	közcélú	1		
	közmunka	3,5		
2008	közhasznú	1-7	238	77
	közcélú	1		
	közmunka	3		
2009	közhasznú	2-5	281	1
	közcélú	3		
	közmunka	3		

**Rászorultságtól függő támogatások adatai 2002-2006-ig
Önkormányzati adat**

Megnevezés	2002	2003	2004	2005	2006	
	Fő	Fő	Fő	Fő	Fő	
Rendszeres szociális segély	561	550	538	502	565	
Időskorúak járadéka	13	14	16	17	15	
Rendszeres gyermekvédelmi támogatás (kedvezmény)	2.234	2.209	2.127	1.937	1.436	
Ápolási díj	Alanyi jogú	38	38	76	104	149
	Méltányos					
Közgyógyellátási igazolvány	Alanyi	857	910	1.057	1.126	1.014
	Normatív					
	Méltányos					
Lakásfenntartási támogatás	800	770	1.095	838	1.019	
Fűtési támogatás	-	-	-	-	-	
Átmeneti segély	Pénzbeli	882	2.485	2.530	2.584	2.346
	Természetbeni	-	-	-	-	-
Rendkívüli gyermekvéd. tám.	Pénzbeli	35	92	78	99	264
	Természetbeni	-	-	-	-	-
Temetési segély	121	141	151	157	112	
Gépkocsi szerzési támogatás	1	1	-	2	6	
Közlekedési támogatás	184	160	149	152	154	

Átalakítási támogatás	-	-	-	-	-
Lakáscélú támogatás	-	-	-	-	-
Köztemetés	12	5	8	13	7
Egyéb önkormányzati támogatás (időskorúak támogatása)	-	-	-	-	-
Összesen:	5.738	7.374	7.825	7.531	7.087

Szociális gondoskodás

Szociális szolgáltatási funkciók	Idősek klubja (nappali ellátás)	1	0	0	1	0	1	3
	<i>Idősek Klubja a Segítő Kezek Szociális Szolgáltató Központ és Gyermekjóléti Szolgálat alapellátásaként működik. A szolgáltatást a település rászoruló lakosai vehetik igénybe.</i>							
	Időskorúak bentlakásos otthona	0	0	0	0	0	0	0
	Bölcsődék	1	0	0	0	0	0	1
<i>A bölcsőde az Egyesített Óvodai Intézmény önálló szakmai egységként működik 18 férőhellyel. A megnövekedett szülői igények a férőhely bővítését indokolnák, de az épület adottságai ezt nem teszik lehetővé, mivel közös épületben került elhelyezésre egy tagóvodával.</i>								

Püspökladány város a lakosság részére a következő szociális ellátásokat nyújtja a Segítő Kezek Szociális Szolgáltató Központ és Gyermekjóléti Szolgálat:

- házi segítségnyújtás,
- étkeztetés,
- nappali ellátás: idősek nappali ellátása, fogyatékosok nappali ellátása,
- közösségi pszichiátriai ellátás,
- családsegítés,
- gyermekjóléti szolgálat.

A **Családsegítés** 1986 óta működik, a családsegítő szolgálatot 2008. október 01-jétől a Segítő Kezek Szociális Szolgáltató Központ és Gyermejköléti Szolgálat látja el. Célja: A szociális igazgatásról és szociális ellátásokról szóló 1993. évi III. tv. 64. §-ban foglalt családsegítő alapellátási szolgáltatás magas színvonalú megvalósítása.

- A **családsegítés**: Püspökladány közigazgatási területén élők számára térítésmentesen igénybe vehető szolgáltatás, a szociális vagy mentálhigiénés problémák, illetve egyéb krízishelyzet miatt segítséget igénylő személyek, családok számára az ilyen helyzethez vezető okok megelőzése, a krízishelyzet megszüntetése, valamint az életvezetési képesség megőrzése céljából nyújtott szolgáltatás.
- **Családgondozás**: a szociális munka módszereivel és eszközeivel folytatott intenzív együttműködés a segítséget igénylő személlyel/családdal, amelynek során közösen készített gondozási tervben rögzített célok megvalósítása történik. A közös munka alapja az együttműködési megállapodás az ellátott és a családgondozó között. A gondozási folyamat egyik módszere a családlátogatás, melynek során lakókörnyezetében keresi fel a családgondozó a klienseket.

Feladata:

- tájékoztatás a helyben igénybe vehető szociális ellátásokról és szolgáltatásokról, igénylésük feltételeiről és az igénybevétellel kapcsolatos eljárási kérdésekről
- tájékoztatás a helyben nem elérhető pénzbeli és természetbeni szociális, gyermekvédelmi, társadalombiztosítási és családtámogatási ellátások, szolgáltatások elérhetőségéről és igénybevételük módjáról
- információ nyújtása a foglalkoztatáshoz kapcsolódó, valamint a fogyatékkal összefüggő ellátásokkal kapcsolatban az ellátás megállapítására hatáskörrel és illetékességgel rendelkező szerv elérhetőségéről, valamint az ellátások igényléséhez szükséges iratokról segítségnyújtás ügyintézéshez (az ellátásokhoz igénybejelentő nyomtatványok is rendelkezésre állnak)

- a családsegítés keretében szociális, életvezetési és mentálhigiénés tanácsadás nyújtása
 - családgondozás, a családban jelentkező működési zavarok, illetve a konfliktusok megoldásának elősegítése
 - veszélyeztetettséget és krízishelyzetet észlelő jelzőrendszer működtetése, ennek keretében a szociális és egészségügyi szolgáltatók, intézmények, az oktatási intézmények, a gyermekjóléti szolgálat, a pártfogó felügyelői és jogi segítségnyújtó szolgálat, valamint társadalmi szervezetek, egyházak és magánszemélyek részvételének biztosítása a megelőzésben
 - humán jellegű civil kezdeményezések elősegítése, közösségfejlesztő, valamint egyéni és csoportos programok szervezése
 - tartós munkanélküliek, a fiatal munkanélküliek, az adósságterhekkel és lakhatási problémákkal küzdők, a fogyatékosokkal élők, a krónikus betegek, a szenvedélybetegek, a pszichiátriai betegek illetve egyéb szociálisan rászorult személyek és családtagjaik részére tanácsadás nyújtása
 - a családokon belüli kapcsolaterősítést szolgáló közösségépítő, családterápiás, konfliktuskezelő mediációs programok és szolgáltatások, valamint a nehéz élethelyzetben élő családokat segítő szolgáltatások.
- /1993. évi III. törvény a szociális igazgatásról és a szociális szolgáltatásokról, 64.§ (2) /

Gyermekjóléti szolgáltatás

A szolgáltatás Püspökladányban 1997. november 01-től működik, a gyermekjóléti szolgálatot 2008. október 01-jétől a Segítő Kezek Szociális Szolgáltató Központ és Gyermekjóléti Szolgálat látja el.

- A **gyermekjóléti szolgáltatás** Püspökladány területén élő 0-18 éves gyermekek és fiatalok valamint szüleik számára nyújtott térítésmentes szolgáltatás.
- A **helyettes szülői ellátás** Püspökladány közigazgatási területén élő szülők számára elérhető szolgáltatás. Az ellátásért fizetendő térítési díj mértékéről Püspökladány Város Önkormányzatának Képviselőtestülete helyi rendelete

rendelkezik.

Gyermekjóléti Szolgálat: a gyermekek érdekeit védő speciális személyes gondoskodást nyújtó szociális szolgáltatás, amely a szociális munka módszereinek és eszközeinek felhasználásával szolgálja a gyermekek testi és lelki egészségének, családban történő nevelkedésének elősegítését, a gyermekek veszélyeztetettségének megelőzését, a kialakult veszélyeztetettség megszüntetését illetve a családjából kiemelt gyermekek visszahelyezésének elősegítését.

A Gyermekjóléti Szolgálat tevékenységei a gyermekek családban történő nevelkedésének elősegítése érdekében:

- Gyermekek érdekeinek képviselése, gyermeki jogok védelme
- Információnyújtás a gyermekeknek ill. szüleiknek mindazokról a jogokról, támogatásokról és ellátásokról, amelyek összefüggésben állnak a gyermekek testi és lelki egészségének biztosításával, a családban történő nevelkedésének biztosításával.
 - Segítségnyújtás a gyermek/ek és szüleik kérelmének előterjesztéséhez, különböző ellátások igényléséhez.
 - Családtervezési, gyermeknevelési, egészségügyi, szociális és mentálhigiénés tanácsadás a család egy részére vagy egészére kiterjedően, melynek során a család szakember segítségével új ismereteket kap, összefüggéseket ismer fel, önálló életvezetési képessége javul, fejlődik érdekeinek képviselése.
 - Pszichológiai tanácsadás a családokon belüli konfliktus, ezen belül a párkapcsolati zavar, az agresszió, gyermeknevelési nehézségek, a család életviteléből adódó problémák, válásokból eredő feszültségek, lelki krízisek, a gyermekek, fiatalok tanulási és magatartási zavarai, a beilleszkedési nehézségek, a gyermekek lelki egyensúlyának labilitása miatti problémák kezelése céljából.
 - Jogi tanácsadás

- A gyermekvédelmi szakellátásban lévő gyermekek és vérszerinti szüleik, valamint a különélő vérszerinti szülők és gyermekeik közötti kapcsolattartás elősegítése.
- Krízis helyzetben lévő várandós anyák ellátásokhoz, támogatásokhoz való hozzájutásának elősegítése.
- A hátrányos és veszélyeztetett helyzetben lévő gondozott gyermekek számára különböző szabadidős programok szervezése, önszorgító kortárs csoportok működtetése, amelyek a családokban jelentkező nevelési problémák és hiányosságok káros hatásainak enyhítését célozzák meg.

A Gyermekjóléti Szolgálat tevékenysége a gyermekek veszélyeztetettségének megelőzése érdekében:

- A törvényi előírásnak megfelelően észlelő és jelzőrendszer működtetése, amely lehetővé teszi a gyermekek veszélyeztetettségének időben történő felismerését, a gyermekeket veszélyeztető helyzetek feltárását.
- Az észlelő- és jelzőrendszer részét képező, a gyermekvédelmi rendszerhez kapcsolódó feladatot ellátó személyek, intézmények és a lakosság bármely - a 6 -gyermeki veszélyeztetettséggel kapcsolatos - jelzésének fogadása, kivizsgálása, a probléma jellegéhez, a veszélyeztetettség mértékéhez, a család szükségleteihez igazodó intézkedések megtétele.
- A településen élő gyermekek életkörülményeinek, szociális helyzetének, gyermekjóléti és egyéb szociális ellátások iránti szükségletének, gyermekvédelmi vagy egyéb hatósági beavatkozást igénylő helyzetének figyelemmel kísérése.

A Gyermekjóléti Szolgálat tevékenységei a gyermekek veszélyeztetettségének megszüntetése érdekében:

- A gyermekek veszélyeztetettségének kezelése komplex családgondozással. A családgondozás a család és a segítő szakember között létrejövő önkéntes vagy kötelezően alapuló (védelembé vétel esetén) rendszeres

együttműködés, melynek alapja a közösen elfogadott segítő terv ill. gondozási-nevelési terv. A családlátogatás része a családgondozásnak. A mediáció / konfliktuskezelés / módszere gyakori eszköze a gyermeki veszélyeztetettség megszüntetése érdekében végzett tevékenységnek.

A Gyermekjóléti Szolgálat tevékenysége a családjából kiemelt gyermekek

visszahelyezése érdekében:

- Családgondozás abból a célból, hogy a vér szerinti szülő/k alkalmassá váljanak arra, hogy az ideiglenes vagy átmeneti nevelésben lévő gyermekeik visszahelyezhetők legyenek a családjukba. A visszahelyezés után utógondozás történik a gyermekek vérszerinti családjába történő beilleszkedésének segítése céljából.

Helyettes szülői ellátás:

A szülő kérésére, gyermekek átmeneti gondozása egyéni gondozási-nevelési terv alapján a helyettes szülő háztartásába.

Az ellátottak köre

A családsegítés Püspökladány, Sárrétudvari, Szerep közigazgatási területén élők számára térítésmentesen igénybevehető szolgáltatás.

A gyermekjóléti szolgáltatás Püspökladány, Sárrétudvari, Szerep területén élő 0-18 éves gyermekek és fiatalok valamint szüleik számára nyújtott térítésmentes szolgáltatás.

A helyettes szülői ellátás Püspökladány közigazgatási területén élő szülők számára elérhető szolgáltatás. Az ellátásért fizetendő térítési díj mértékéről Püspökladány Város Önkormányzatának Képviselőtestülete helyi rendelete rendelkezik.

Egészségügyi ellátási helyzet

		1. Városrész	2. Városrész	3. Városrész	4. Városrész	5. Városrész	6. Városrész	Város egésze összesen
Egészségügy	Felnőtt háziorvosi rendelő	3	1	0	1	0	1	7
		<p><i>Az egészségügyi ellátást 7 területi kötelezettséggel működő felnőtt háziorvosi praxis látja el az önkormányzattal megkötött szerződésben foglaltak alapján. Az ellátás a város valamennyi lakójára kiterjed.</i></p>						
	Gyermek háziorvosi rendelő	3	0	0	0	0	1	4
		<p><i>A városban 3 gyermekorvosi praxis működik az önkormányzattal megkötött szerződésben foglaltak alapján. Közülük 1 gyermekorvos 2 rendelőben folytatja a tevékenységét.. Ezentúl 1 magángyermekorvosi praxis is működik.</i></p>						
	Felnőtt orvosi ügyelet	1	0	0	0	0	0	1
		<p><i>Az ügyeletet az Orvosi Ügyelet Egészségügyi Szolgáltató Közhasznú Társaság látja el az önkormányzattal kötött szerződés alapján Püspökladány, Sárrétudvari, Szerep, Biharnagybajom teljes lakossága tekintetében.</i></p>						
	Gyermek orvosi ügyelet	0	0	0	0	0	0	0
		(rövid jellemzés)						
	Gyógyszertár	3	0	0	1	0	0	4
		<p><i>A városban 4 gyógyszertár működik vállalkozásban. Püspökladány egész közigazgatási területét ellátják.</i></p>						
	Járóbeteg-szakellátás	25	0	2	0	0	0	27
		<p><i>A járóbeteg szakellátások csaknem teljes egészében a Rendelőintézet épületében működnek. A szakrendelések funkcionálisan privatizált formában látják el Püspökladány, Báránd, Sárrétudvari, Biharnagybajom, Földes, Szerep települések közigazgatási területén élő betegeket.</i></p>						
	Felnőtt fogászati rendelő	4	0	0	0	0	0	4

Püspökladány Város Esélyegyenlőségi Programja

<p><i>A fogászati alapellátást 4 fogorvos biztosítja, vállalkozási formában működnek, az önkormányzattal kötött szerződés alapján. Mindannyian ellájtják az utcajegyzék szerint hozzájuk tartozó felnőtt és gyermeklakosságot az egész város közigazgatási területén.</i></p>							
Mentőállomás	1	0	0	0	0	0	1
<p><i>Az Országos Mentőszolgálat fenntartásában működik a mentőállomás. Ellátási területe a riasztások szerint. Épülete a közelmúltban lett felújítva.</i></p>							

A város egészségügyi ellátása jó színvonalú. Az egészségügyi alapellátást 7 vállalkozó háziorvos, 4 gyermekszakorvos és 4 fogszakorvos biztosítja. Az önkormányzat önként vállalt feladatként biztosítja a járóbeteg szakellátást, melynek keretében reumatológiai szakrendelés, szülész-nőgyógyász szakrendelés, sebészet, Röntgen, Belgyógyászat, ideggyógyászat, laboratórium, bőrgyógyászati, szemészet, és fül-orr-gégészeti, fogászati szakrendelések, Tüdőközpont, ultrahangos vizsgálatok is működnek a községben. Rendelkezünk mentőállomással.

A városban működik a védőnői szolgálat és 4 gyógyszertár is.

A bölcsőde a három éven aluli gyermekek elhelyezésére 18 férőhellyel rendelkezik, kihasználtsága 100 %

A településen központi orvosi ügyelet működik.

A településen 4 gyógyszertár működik, a gyógyszertári ügyelet pedig helyben van.

A védőnői szolgálatot helyben védőnő látja el.

A fogyatékos személyek egészségügyi ellátása az egészségügy általános rendelőiben történik.

Építmények, lakhatás

Lakóegységek rendeltetése

Lakóegység	Lakóegység száma
lakás lakottan	5.709
lakás nem lakottan	59
Lakás üdülésre használva	-
lakás más célra használva	178
üdülő lakottan	-
üdülő üdülésre használva	-
üdülő más célra használva	-
intézeti háztartási lakóegység	-
lakás és lakott üdülő együtt	-

Lakások és lakott üdülők építési éve

Lakások és lakott üdülők építési éve	Lakások és üdülők száma
- 1919	5.418 lakás 1990. előtt épült.
1920-1944	
1945-1959	
1960-1969	
1970-1979	
1980-1989	
1990-2001	80
2002-2006	211

Lakások és üdülők alapterülete

Alapterület	Lakások száma
x-29 m ²	59
30-39 m ²	119
40-49 m ²	297
50-59 m ²	2.378
60-79 m ²	1.784
80-99 m ²	893
100-x m ²	416

Lakások és lakott üdülők szobaszáma

Lakások száma (2006-ban épült)	Szobák száma
-	1 szoba
12	2 szoba
14	3 szoba
15	4 vagy több szoba

Lakások komfortfokozat szerinti megoszlása

Komfortfokozat	Lakásszám
összkomfortos	2.735
komfortos	2.200
fél komfortos	714
komfort nélküli	297
szükség és egyéb lakás	-

Lakások és lakott üdülők felszereltsége

Lakások felszereltsége		Lakások száma
vízvezeték	hálózati	5.930
	házi	-
Meleg folyóvíz		187
Vízöblítéses WC		Nincs adat
Csatorna	köz	4.155
	házi	1.791
Gáz	hálózati	3.823
	palackos	107
Központi fűtés (távfűtés)		711

A település infrastruktúráját tekintve nem teljes. A víz, elektromos áram és gáz közmű és a telefonhálózat, valamint a kábel tévé a község minden részén kiépített. A csatornahálózat kiépítésére a közeljövőben kerül sor.

A telefonvonal bevezetése után szinte robbanásszerűen elterjedt a telefon használata. A mobiltelefonok elterjedésének és olcsó használatának ellenére településünkön sokan meghagyták vezetékes készülékeiket. Az idős emberek többnyire azért, mert tartanak a technika fejlődésének kihívásaitól, a fiatalabb generáció pedig az internet hozzáférés miatt. Mióta bevezették a településen a kábel televíziót, az internet hozzáférést azzal együtt veszik igénybe, így kinyílt a kommunikációs világ teljes eszköztárával a település lakosai előtt. Természetesen vannak olyan emberek is akik számára ezek a szolgáltatások elérhetetlenek.

Az úthálózat kiépítésében nem történt előrelépés. Az utak szilárd burkolattal történő borítása és a vízvezetés megoldása a jövő feladata. Csatornahálózat 100%-ban nincs.

A háztartási hulladék elszállítása megoldott, azt az ASA kft. végzi megbízási szerződéssel.

Közzolgáltatások elérhetősége

Oktatás, képzés



Oktatás	Óvoda	1	0	0	0	0	0	1
	<p><i>Egyesített Óvodai Intézmény működik városunkban, amelynek székhelye és további 4 tagintézménye az 1.sz. városrészben található. A 2. és 5. sz. városrészben nem található tagintézménye, a 6. és 4. sz. városrészben 1-1 tagintézménye van. A gyermeklétszám az elmúlt években kiegyensúlyozottan alakul, általában 520 és 540 közötti. Az óvoda a szakmában nemzetközileg is ismert "Óvodai nevelés a művészetek eszközeivel" című program bázisóvodájaként rendkívül sikeres. Két alkalommal a teljesítménymotivációs pályázaton kiváló illetve jó minősítést szerezett.</i></p>							
	Általános iskola	1	0	0	0	0	0	1
	<p><i>Az alapfokú iskolai nevelés-oktatás városunkban egy többcélú intézmény keretében működik, melyen belül 3 tagintézmény lát el általános iskolai feladatokat, ezek kívül alapfokú művészetoktatás illetve kistérségi szintű pedagógiai szakszolgálati ellátás is folyik itt. Két általános iskolai tagintézmény az 1. városrészben, 1 tagintézmény a 4. sz. városrészben található. A város tanköteles korú tanulóinak jelentős része (általában 1500 fő) ebbe az intézménybe jár, illetve körzeti feladatként gyógypedagógiai tagozat is működik, az enyhe fokban fogyatékos gyermekek számára 1-10. évfolyamig.</i></p>							

Püspökladány Város Esélyegyenlőségi Programja

	Középiskola	1	0	0	0	0	0	1
<p><i>A városban egy középfokú iskolai úgynevezett többcélú közös igazgatású intézmény működik. A Karacs Ferenc Gimnázium, Szakközépiskola, Szakiskola és Kollégium 4 telephelyen található. Része a Pálfi István Szakképzés-szervezési Társulásnak, mint intézmény, a TISZK mezőgazdasági képzőhelye épül itt pályázati forrásból. Az érettségit adó képzési formák közül hatosztályos, négyosztályos és ún. nyelvi előkészítő, ötosztályos gimnáziumi képzésre jelentkezhetnek elsősorban a térség tanulói, de a kollégiumi elhelyezés lehetőséget ad arra, hogy az ország területéről bárholnan jöjjenek ide diákok. A szakközépiskolában humán, informatikai, környezetvédelmi és rendvédelmi képzés folyik, a szakiskolában pedig 10 féle szakmacsoport választására van lehetőség. A tanulólétszám 1200 fő körüli évek óta.</i></p>								
	Szakiskola (Szakközép)	1	0	0	0	0	0	1
	Kollégium	1	0	0	0	0	0	1

Óvoda

Óvodai intézmények száma	1
Óvodai feladatellátási helyek száma (gyógypedagógiai neveléssel együtt)	8
Óvodai férőhelyek száma (gyógypedagógiai neveléssel együtt)	605
Óvodába beíratott gyermekek száma (gyógypedagógiai neveléssel együtt)	521
Óvodába beíratott hátrányos helyzetű gyermekek száma	208
Óvodába beíratott halmozottan hátrányos helyzetű gyermekek száma	83
Az óvodába be nem íratott 3. életévüket betöltött gyermekek száma	15
Az óvodába be nem íratott 3. életévüket betöltött halmozottan hátrányos helyzetű gyermekek száma	3
Gyógypedagógiai nevelésben részesülő óvodás gyermekek száma (integráltan neveltek nélkül)	0
Az óvodai gyermekcsoportok száma (gyógypedagógiai neveléssel együtt)	24

A 8 tagóvodában a gyerekek 3 éves koruktól, a lakóhelyükhöz legközelebb eső óvodába nyernek felvételt. Az óvodás korú gyermekek nevelését szakképzett óvodapedagógusok, illetve más a nevelőmunkát segítő alkalmazottak végzik, a jogszabályokban előírtak szerint. Valamennyi püspökladányi gyermek óvodai felvétele biztosított, mivel a jelenlegi férőhelyek száma (605) jelentősen meghaladja az adott korosztály össznépességének számát.

Tagóvoda	gyermek		% -ban		SNI
	összesen	HH/HHH	HH	HHH	
Katica	89	23/6	25,84	6,74	0
Fészek	40	7/3	17,5	7,5	0
Hétszínvirág	42	20/14	47,62	33,33	2
Szivárvány	51	11/3	21,57	5,88	1
Napfény	78	21/3	26,92	3,84	0
Árpád	45	14/5	21,11	11,11	1
Nyitnikék	97	45/18	46,39	18,55	0
Mezeivirág	79	67/31	84,81	39,24	0

Az óvodába járó gyermekek körében a hátrányos helyzetűek aránya 39,92 %, a halmozottan hátrányos helyzetűek aránya (önkéntes adatszolgáltatás alapján) 15,93 %.

Az egyes tagintézmények között tapasztalható szegregáció (a HHH-s gyermekek aránya közötti eltérés meghaladja a 25%-ot). Ez a beóvodáztatási gyakorlatból fakad, mivel minden gyermeket a lakóhelyéhez legközelebbi intézménybe vesznek fel.

Általános iskolai intézmények száma:	1
Általános iskolai feladatellátási helyek száma (gyógypedagógiai oktatással együtt)	7
Általános iskolai osztálytermek száma (gyógypedagógiai oktatással együtt)	99
Az általános iskolai osztályok száma (gyógypedagógiai oktatással együtt)	67
Általános iskolai tanulók száma (gyógypedagógiai oktatással és magántanulókkal együtt)	1 529
Általános iskolai magántanulók száma	10
Sajátos nevelési igényű általános iskolai tanulók száma	52
Gyógypedagógiai oktatásban részesülő általános iskolai tanulók száma (integráltan oktatott SNI gyermekek nélkül)	27
Hátrányos helyzetű általános iskolai tanulók száma	663
Halmozottan hátrányos helyzetű általános iskolai tanulók száma	314
Általános iskolában tanuló első évfolyamosok száma (gyógypedagógiai előkészítő osztályok tanulóival együtt)	156
8. évfolyamosok száma a nappali oktatásban (gyógypedagógiai oktatással együtt)	215
A napközis tanulók száma az általános iskolákban (iskolaotthonos tanulókkal együtt)	659
Átmeneti és tartós állami nevelésbe vettek száma	36

Püspökladány Város Esélyegyenlőségi Programja

Feladatellátási hely (neve és címe)	funkció	Főállású pedagógusok száma	Gyermek , tanulók száma	HH/HH H tanulók száma	SNI és részkép esség zavaros tanulók száma
Petőfi Sándor Általános Iskola Tagintézmény Püspökladány Petőfi u 9	Tagiskola felső tagozat	27	365	160/119	2
Petőfi Sándor Általános Iskola Tagintézmény Püspökladány Bajcsy Zs u 3-5	Tagiskola alsó tagozat	28	284	137/55	2
Petőfi Sándor Általános Iskola Tagintézmény Püspökladány Haladás 2	Gyógype dagógiai tagozat	5	27	22/22	27
Kálvin téri Általános Iskola Tagintézmény Püspökladány Kálvin u 8	Tagiskola felső tagozat	21	288	100/49	2
Kálvin téri Általános Iskola Tagintézmény Püspökladány Kálvin u 3	Tagiskola alsó tagozat	21	244	96/42	2
Petritelepi Általános Iskola Tagintézmény Püspökladány Karcagi u 28	Tagiskola alsó-felső tagozat	23	307	148/27	3

Az 1529 fő általános iskolai tanuló közül 52 fő sajátos nevelési igényű (SNI) tanuló. Ez az iskolai létszám 3,4 %-a. Közülük 11 fő integráltan tanul (ők általában részkepeséggzavarral küzdenek) és 41 fő (a tanulólétszám 2,6%-a) vesz részt szegregált gyógypedagógiai oktatásban.

A településen jelenleg egy intézmény működik három tagintézménnyel és hat feladatellátási hellyel. A tagintézmények a korábbi önálló státuszú struktúrát vitték tovább, a településen egyenlőre az átszervezés következtében tagintézmény nem szűnt meg.

Püspökladány Város Esélyegyenlőségi Programja

Feladatellátási hely (neve és címe)	funkció	Főállású pedagóg usok száma	Gyermek , tanulók száma	HH/HH H tanulók száma	SNI és részkép esség zavaros tanulók száma
Gimnázium	Gimn/ált.isk	31	486	95/13	2
Szakközépiskola	Szakközépi skola+ érettségire épülő szakképzés	23	413	129/45	5
Szakiskola	Szakiskola+ szakképzés	34	451	237/130	3

A városban működő középiskola szakiskolai, szakközépiskolai és gimnáziumi képzést folytat. Az osztálylétszámok arányait vizsgálva megállapítható, hogy a szakiskolai képzésen lényegesen nagyobb a HH/HHH-s tanulók aránya. Települési szinten törekedni kell arra, hogy az általános iskolából továbbtanulók számára nyitott legyen az érettségit adó képzésben történő részvétel.

PROGRAM CÉLJA

Az esélyegyenlőségi program célja a hátrányos megkülönböztetés minden formájának felszámolása, valamint a polgárok egyenlőséghez és a megkülönböztetés mentes élethez kapcsolódó jogainak tudatosítása, ezen belül:

- Összetartó, szolidáris, a hátrányos megkülönböztetéstől mentes helyi társadalom erősítése.
- Összehangolt együttműködés a foglalkoztatási, közoktatási, közművelődési, szociális igazgatási, egészségügyi, területfejlesztési komplex tevékenység-rendszerben, a szubszidiaritás elvének figyelembe vételével.
- Egyenlő bánásmód biztosítása a hátrányos helyzetű csoportok számára.
- A mindenkori jogszabályoknak megfelelő pénzügyi, természetbeli juttatásokhoz, valamint a különböző közszolgáltatásokhoz való hozzájutás biztosítása.

A program végrehajtásával meg kell teremteni a feltételeket ahhoz, hogy mindenki egyforma eséllyel érvényesülhessen.

A program a leginkább veszélyeztetett célcsoportnak tekinti:

- a gyermekeket,
- a fogyatékkal élőket,
- a roma származásúakat,
- a munkanélkülieket,
- az idős korúakat,
- a tartós egészségi problémákkal küzdőket,
- a hajléktalanokat,
- a külterületen élőket.

A program megvalósítása a gazdasági szereplők, civil szervezetek, lakosság, a kistérségben lévő települések, de főleg az érintettek aktív részvételével, bevonásával, összehangolt tevékenységével lehetséges.

A társadalmi egyenlőtlenségek megszüntetése minden ország számára alapvető jelentőségű, így Magyarország számára is az. Fontos, hogy egyre több (végső célként minden) állampolgár számára megteremtődjön az esélyegyenlőség az élet különböző színterein, területein:

- a tanulásban,
- a szociális és egészségügyi ellátásban,
- a munkához jutásban,
- a fizikai környezetben,
- a közszolgáltatások elérésében.

Püspökladány városa elkötelezett az esélyegyenlőtlenségek csökkentésében, ezért élve a törvény adta lehetőséggel, a fenti elvek érvényesülése érdekében megalkotja a településre vonatkozó helyi esélyegyenlőségi programját.

Az esélyegyenlőség biztosítására Az egyenlő bánásmódról és az esélyegyenlőség előmozdításáról szóló 2003. évi CXXV. törvény alapján megfogalmazza a helyzetelemzésen alapuló, a hátrányos helyzetű csoportok esélyegyenlőségét elősegítő célokat és feladatokat.

Fő célkitűzések:

- Az esélyegyenlőség folyamatos érvényesítése a különböző önkormányzati határozatok meghozatalában, intézkedések megtételében.
- A hátrányos megkülönböztetés csökkentése, megszüntetése.
- A megkülönböztetéstől mentes gondolkodás erősítése.
- Egyenlő bánásmód, és az egyenlő esélyű hozzáférés biztosítása a hátrányos helyzetű csoportok számára
- Együttműködés és az együttműködés összehangolása az esélyegyenlőség biztosítása érdekében

A célkitűzésekből adódó feladatok

Szociális szolgáltatás

1. *Családsegítés:* az ellátás célja a szociális vagy mentális, mentálhigiénés problémák, kudarcok, krízishelyzet miatt segítségre szoruló személyek, családok segítése, okok feltárása és problémamegoldás támogatása, az életvezetési képesség megőrzéséhez való hozzásegítés. Feladat: Az igényeknek megfelelő, családokat segítő speciális szolgáltatás biztosítása

A szolgáltatás tartalma: családterápia, pszichológiai tanácsadás.

2. *Gyermekjóléti alapellátás:* az ellátás célja a gyermekek veszélyeztetettségének megelőzése, megszüntetése és a családban történő nevelkedésének elősegítése. Feladat: Az igények felmérése, a szolgáltatás folyamatos biztosítása.

Egészségügy

1. *Akadálymentesítés:* cél, hogy a bármilyen fogyatékosággal élő személyek el tudjanak igazodni, és közlekedni tudjanak a település intézményeiben.

Feladat: A közintézmények akadálymentesítésének biztosítása pályázati lehetőségek kihasználásával.

Az akadálymentesítés tartalma: fizikai akadálymentesítés, információs – kommunikációs akadálymentesítés (információs táblák, vezető csíkok, piktogramok, indukciós hangosítás).

Foglalkoztatás

1. *Munkahelyteremtés:* a cél, hogy a településen minél több lehetőség legyen a munkába állásra. Magas a munkanélküliek száma, ezen belül pedig a tartósan munka nélkül élők aránya. Az önkormányzat eddig is támogatta, továbbra is támogatja a munkahelyteremtő beruházásokat.

Feladat: a munkahelyteremtés támogatása.

2. *Családbarát munkahelyek:* cél, hogy a munkahely és a családi időbeosztás, életrend összeegyeztetésének elve érvényesüljön. A kisgyermekes családok számára fontos, hogy a munkavállaló szülők mindkét feladatukat maradéktalanul el tudják látni.

Feladat: Rugalmas munkakezdés és – befejezés biztosítása továbbra is a kisgyermekes szülők számára.

A szolgáltatás tartalma: a munkaidő letöltése a kisgyermekes szülők, a gyermeküket egyedül nevelők számára a családi teendők elvégzéséhez alkalmazkodik (óvodai nyitva tartás, szülői értekezletek stb.)

Közszolgáltatások elérése

1. *Akadálymentesítés*: cél, hogy a település közszolgáltatást nyújtó összes intézménye mindenki számára hozzáférhető legyen. Jelenleg az épületek 80%-ában nem biztosított az akadálymentesítés. Fontos, hogy a bármilyen fogyatékossgal élő emberek ne rekesztődjenek ki az egészségeseknek természetes hozzáférésű közszolgáltatások eléréséből.

Feladat: A közszolgáltatást nyújtó intézmények akadálymentesítése pályázati források kihasználásával.

A szolgáltatás tartalma: fizikai akadálymentesítés (bejárás, belső közlekedés), információs – kommunikációs akadálymentesítés (információs táblák, vezető csíkok, piktogramok, indukciós hangosítás)

Oktatás – képzés

1. *A közoktatási szakszolgáltatás teljeskörű elérésének biztosítása*: a közoktatási szakszolgáltatási területek mindegyike speciális igényt elégít ki. Az ezekhez való hozzáférés nagyban segíti az egyenlőtlenségek csökkentését, a gyermekek fejlesztését. A szolgáltatás tartalma: az orvosi vizsgálaton alapuló, felmerült igényeknek megfelelő fejlesztés.

Ütemterv

Az esélyegyenlőségi programban szereplő feladatok ütemezésére vonatkozóan A fogyatékos személyek jogairól és esélyegyenlőségük biztosításáról szóló 1998. évi XXVI. Törvény, valamint Az egyenlő bánásmódról és az esélyegyenlőség előmozdításáról szóló 2003. évi CXXV. Törvény szabályozása tartalmaz rendelkezéseket.

Feladat/tevékenység	Felelős	Határidő
<i>Akadálymentesítés</i>		
A közintézmények akadálymentesítése		
Fizikai	polgármester	2012.
Információs - kommunikációs	polgármester	2012.
<i>Munkahelyteremtés- foglalkoztatás</i>		
Foglalkoztatási rehabilitáció képzéssel, átképzéssel	polgármester	folyamatos
Rugalmas munkakezdés és befejezés támogatása a kisgyermekes és gyermeküket egyedül nevelő szülők részére	polgármester	folyamatos
<i>Szociális szolgáltatás - egészségügy</i>		
<i>Oktatás</i>		
HHH arányok intézményi és tagintézményi betartása	intézményvezető	2011.
Iskolai sikeresség	intézményvezető	2011.
SNI tanulók helyzetének rendezése	intézményvezető	2011.

A program megvalósításának forrásigénye

A program megvalósításához szükséges források:

- egyrészt önkormányzati saját erő,
- másrészt pályázati lehetőségek, pályázati összegek
 - Európai uniós források
 - Egyéb pályázati források.

A program feladatainak megvalósítása, céljainak elérése a pénzügyi források megszerzésének függvénye, az ütemezés ennek megfelelően pályázati kiírások függvénye.

Az esélyegyenlőségi programmal kapcsolatos intézkedések

A Program érvényessége, hatálya

Érvényesség: visszavonásig

Hatály: személyi és területi hatálya kiterjed a fenntartó önkormányzat képviselőtestületére, a polgármesteri hivatal osztályaira és szervezeteire, az önkormányzat által működtetett minden intézményre, szervezetre.

A Program felülvizsgálata, értékelése

A felülvizsgálat gyakorisága: kétévente.

A teljes, minden fejezetre kiterjedő értékelés határideje: 2014.

A Program nyilvánosságának biztosítása

Püspökladány város Esélyegyenlőségi programja nyilvános.

Hozzáférések:

- Püspökladány város honlapja,
- Polgármesteri Hivatal.